

# Simpo

しんぽ

2023 年度  
SUMMER

No.2

## Topics

SDGsに取り組むお客さまを紹介します!

共栄化成株式会社

「チャレンジ精神と技術力で“共に栄える”～地球にやさしいプラスチックへの取り組み～」

▶ Topics

- 03 SDGsに取り組むお客さまを紹介します！  
共栄化成株式会社  
「チャレンジ精神と技術力で“共に栄える”  
～地球にやさしいプラスチックへの取り組み～」

▶ Message Board

- 04 令和4年度金融機関感謝制度基準に基づき感謝状を贈呈しました  
06 令和5年度金融機関感謝制度のお知らせ  
07 OSAKA ビジネスフェア2023を開催します  
地域創生ファンドへの出資を決定しました

▶ Market Data

- 08 信用保証利用企業動向調査

▶ Data

- 10 事業概況  
11 金融機関別保証状況  
12 金融機関別責任共有制度保証状況  
13 金融機関別有担保無担保別保証状況  
14 地域・業種別保証承諾状況  
地域・業種別保証承諾状況《地域内業種別承諾構成比》



〈本誌の表紙作成者：大阪芸術大学 横井 万倫 様〉

〈作品コメント〉

大阪のソウルフードや関西弁の掛け声をイメージした花火で大阪の活発さや元気を表現しました。夜空は彩度を高くしてポップな感じに見えるようにしました。

! 「Simpo」をご覧いただくにあたってのご注意

※ 統計資料の個々の金額は、四捨五入により百万円・億円単位で表示していますので、個々の金額の合計と、合計欄の金額が一致しない場合があります。

※ 構成比の数字は、小数点第二位または第三位を四捨五入していますので、個々の構成比の合計が、100%にならない場合があります。

## 信用保証 Q&A

Q 「スタートアップ創出促進保証」(以下「SSS保証」という。)とはどのような保証制度ですか。

A SSS保証は、個人保証を抱える懸念を取り除き、創業機運を醸成するため、**経営者保証を不要**とする保証制度で、令和5年3月に創設されました。制度概要は下表のとおりです。

保証対象	次の①～⑤のいずれかに該当する創業者および創業者である中小企業者 ① 事業を営んでいない個人が、2か月以内に中小企業の会社を新たに設立し、事業を開始するもの ② 中小企業者である子会社をこれから分社化により新たに設立し、自らの事業の全部または一部を継続して実施する中小企業者である親会社 ③ 事業を営んでいない個人が新たに設立した会社で、設立から5年未満のもの ④ 自らの事業の全部または一部を継続して実施する親会社によって、分社化により新たに設立された中小企業者である子会社であって、設立されてから5年未満のもの ⑤ 事業を営んでいない個人が、個人で創業した後、法人成りした会社であって、個人で事業を開始してから5年未満の会社
融資限度額	3,500万円
保証期間	10年以内
保証料率	年1.2% (創業関連保証の信用保証料率に0.2%上乘せ)
留意事項	・1期目の税務申告が未了の場合、自己資金額が <b>創業資金総額の10分の1以上あることが必要</b> です。 ・会社を設立して <b>原則3年目と5年目に、ガバナンス体制の整備に関するチェックを受ける必要</b> があります。

SSS保証については金融機関連携型創業関連保証、大阪府融資制度保証でも取扱っています。詳細は、当協会Webサイトをご覧ください。当協会担当者までお問い合わせください。

## SDGsに取組むお客さまを紹介します！

### チャレンジ精神と技術力で“共に栄える” ～地球にやさしいプラスチックへの取組み～



#### 会社概要

会社名：共栄化成株式会社  
 代表取締役：松原 美奈 氏  
 所在地：大阪府大東市新田境町3-5  
 設立：1976年7月1日  
 従業員数：35名  
 事業内容：プラスチック製品製造業（射出成形）  
 TEL：072-871-7898  
 Webサイト：http://www.kyoeikasei.jp



<Webサイト>



#### 人々の暮らしとともに約半世紀、身近な“モノづくり”企業

当社は、1976年の創業以来、プラスチック製品の射出成形を行っています。

射出成形とは、プラスチックを加熱融解し金型に射出することで成形する製造方法です。当社では色や材質の異なる材料をひとつに成形する「2色成形」を得意とし、自動車内装部品、工具部品、家庭用品など幅広い製品を製造しています。

取扱製品の中には、ご家庭で使う吊り下げ式虫よけ器など、皆さまにお馴染みの製品もあります。以前、キッズファクトリーを開催した際、製品の組立てを体験してもらいましたが、参加したお子さんから、“これ知ってる！”と驚きの声が聞かれました。



#### 「ゴミ」から「原料」へ ～成形技術によりあらたな価値を創造～



20年ほど前、取引先から“材料に再生ペットを使用してほしい。”と依頼がありました。

再生ペットとはペットボトルをリサイクルしたもので、ほかのプラスチックより燃焼時の「CO<sub>2</sub>排出量が少ない」、「有毒ガスが出ない」、「燃焼カロリーも低い」といった面で環境負荷が少ないという利点があります。一方、品質のバラつきや成形の不安定さなどの理由で、当時はあまり使用されていませんでした。

しかし、チャレンジ精神旺盛な先代が、設備や金型の調整など試行錯誤を繰り返し、なんとか製品化することができました。

それからの約20年間で、多くの経験、ノウハウを蓄積してきました。今では多種多様な再生ペットの成形が可能で、再生ペットには環境負荷抑制のほか、材料費が低いというメリットもあります。当社の技術力が環境負荷やお客さまの製造コストの低減につながっていると思うと嬉しいですね。

#### 培った技術力で新素材へ挑戦

SDGsへの意識の高まりもあり、環境負荷の少ない製品依頼が増えています。最近では、プラスチックの使用量を減らすため、紙や植物をプラスチックにブレンドした新素材の成形に取り組んでいます。

このような新素材は成形が難しく、コストも嵩んでしまうため、まだまだ普及していませんが、先代が再生ペットにチャレンジしたように、また、社名にあるように環境・取引先・消費者との“共栄”を目指して、取り組んでいきたいです。



## 令和4年度金融機関感謝制度基準

当協会では信用保証の適正利用による中小企業者のニーズに応じた適切かつ十分な資金供給に実績をあげられ、中小企業金融の令和4年度金融機関感謝制度基準に基づき、以下の金融機関が選定されました。

### 1 金融機関母店表彰

#### 1) 創業推進表彰

〈選定基準〉 ウィズコロナの状況下において、創業にチャレンジする企業を積極的に支援し、府内の地域創生に貢献いただいた金融機関

#### 2) 経営改善支援表彰

〈選定基準〉 ウィズコロナの状況下において、経営改善支援を推進し、府内中小企業者の体質強化に貢献いただいた金融機関



#### ● 「創業推進」の取組みについて

当金庫では「創業スクール」へのオブザーバー参加や「創業計画書作成セミナー」共催のほか、創業や新事業を志す方に対し当金庫「QUINTBRIDGEオフィス」等での積極的な情報発信と相談業務に取り組んでいます。

#### ● 「経営改善支援」の取組みについて

当金庫では、経営改善支援センターを創設し、お取引先の経営課題に対し本業支援も含めた伴走支援に積極的に取り組んでいます。引き続き貴協会と連携を図り、お取引先の経営改善支援に取り組んでいきます。



右：大阪シティ信用金庫 / 高橋理事長  
左：当協会理事長

#### 当協会への メッセージ

ゼロゼロ融資の返済が本格化するなか、資金繰り支援はもとより本業支援や経営改善支援等、お取引先の課題解決に取り組んでいます。今後とも貴協会との更なる連携を高め、お取引先企業の伴走支援に取り組んでいきます。

#### 3) 事業承継支援表彰

〈選定基準〉 事業承継支援を積極的に推進し、府内の地域創生に貢献いただいた金融機関



#### ● 「事業承継支援」の取組みについて

当金庫では「事業承継特別保証」、「おおさか事業承継・創業支援ファンド」を主軸にお取引先への事業承継支援を積極的に行っています。令和5年度も本部と営業店が一体となってお取引先の課題解決へ伴走支援していきます。



左：大阪信用金庫 / 北浦副理事長  
右：当協会理事長

#### 当協会への メッセージ

企業を取り巻く環境は刻々と変化しており、抱える課題も多岐に亘っています。そうした課題解決に取り組むにあたり、貴協会との連携は不可欠です。引き続きお力添えいただきますようお願いいたします。

# に基づき感謝状を贈呈しました

円滑化に貢献いただいた金融機関母店および営業店の皆さまに対して、感謝状を贈呈しています。

## 4) 適正保証推進表彰

〈選定基準〉 ウィズコロナの状況下において、適切な役割分担を踏まえ、府内中小企業者のニーズに基づく適切かつ十分な資金供給に貢献いただいた金融機関



### ● 「適正保証推進」への取組みについて

当行は令和2年1月の合併後、「提携保証」の推進ノウハウを共有し、お客さまのニーズに対し素早く対応することを心掛けた結果、母店表彰を初受賞することができました。引き続き地域経済活性化のために尽力いたします。



左：徳島大正銀行 / 田中常務取締役  
右：当協会理事長

### 当協会へのメッセージ

コロナ禍が収束に向かうなか、深刻な影響を受けた中小企業者さまやお取引先のニーズに対し素早く対応することが重要だと考えます。今後も貴協会との連携を密にし、より一層のご協力を賜りますようお願いいたします。

この度、金融機関母店表彰に選定されました金融機関さまにお話を伺いました。  
お忙しいなか、取材にご協力いただきありがとうございました。

## 2 金融機関営業店表彰

### 適正保証推進表彰

〈選定基準〉 ウィズコロナの状況下において、府内中小企業者のニーズに基づく適切かつ十分な資金供給に貢献いただいた営業店

<p>★★★ りそな銀行</p> <ul style="list-style-type: none"> <li>船場支店</li> <li>梅田支店</li> <li>都島支店</li> <li>平野支店</li> <li>新大阪駅前支店</li> <li>小阪支店</li> </ul>	<p>★★★ 京都銀行</p> <ul style="list-style-type: none"> <li>八尾支店</li> </ul>	<p>★★★ 関西みらい銀行</p> <ul style="list-style-type: none"> <li>針中野支店</li> <li>心斎橋営業部</li> <li>今里支店</li> <li>堺支店</li> <li>茨木中央支店</li> </ul>	<p>★★★ 池田泉州銀行</p> <ul style="list-style-type: none"> <li>堂島支店</li> <li>泉南支店</li> <li>三林支店</li> <li>高槻支店</li> <li>江坂支店</li> <li>富田支店</li> </ul>	<p>★★★ 紀陽銀行</p> <ul style="list-style-type: none"> <li>上本町支店</li> <li>大阪中央支店</li> <li>和泉寺田支店</li> <li>岸和田支店</li> </ul>
<p>★★★ 徳島大正銀行</p> <ul style="list-style-type: none"> <li>大阪支店</li> </ul>	<p>★★★ 香川銀行</p> <ul style="list-style-type: none"> <li>大阪北支店</li> </ul>	<p>★★★ 大阪信用金庫</p> <ul style="list-style-type: none"> <li>三国ヶ丘支店</li> </ul>	<p>★★★ 大阪シティ信用金庫</p> <ul style="list-style-type: none"> <li>生野支店</li> <li>たつみ支店</li> </ul>	<p>★★★ 大阪商工信用金庫</p> <ul style="list-style-type: none"> <li>加美支店</li> <li>堺支店</li> <li>八尾支店</li> </ul>

## 令和5年度金融機関感謝制度のお知らせ

当協会では、府内中小企業金融の円滑化および中小企業者への創業支援や経営改善支援等に資することを目的とし、当協会との連携のもと、多様な資金供給によって中小企業者の振興発展に貢献いただいた金融機関の母店または営業店に感謝の意を表すため、令和5年度金融機関感謝制度を実施します。

中小企業者のニーズに応じた適切かつ十分な資金供給や、信用補完制度の維持・発展のための重要な指標に基づき定めた選定基準は以下のとおりです。

### 1 金融機関母店表彰

#### 1. 創業推進表彰

創業にチャレンジする企業を積極的に支援し、府内の地域創生に貢献いただいた金融機関

#### 2. 経営改善支援表彰

経営改善支援を推進し、府内中小企業者の体質強化に貢献いただいた金融機関

#### 3. 事業承継支援表彰

事業承継支援を積極的に推進し、府内の地域創生に貢献いただいた金融機関

#### 4. 経営者保証改革推進表彰

経営者保証を不要とする取組みおよび責任共有制度保証の推進に著しく貢献いただいた金融機関

#### 5. 適正保証推進表彰\*

適切な役割分担を踏まえ、府内中小企業者のニーズに基づく適切かつ十分な資金供給に貢献いただいた金融機関

### 2 金融機関営業店表彰

#### 1. 適正保証推進表彰\*

府内中小企業者のニーズに基づく適切かつ十分な資金供給に貢献いただいた営業店

#### 2. 保証推進特別表彰

多様かつ安定的な資金供給による中小企業金融の円滑化やSDGsの浸透、また経営支援等、金融と経営の一体支援に著しい実績を上げられ、当協会の部・支店長の推薦がある営業店

### 3 選定基準

#### 1. 適正保証推進表彰\*

母店：令和5年度末において、下表に定める選定基準項目のすべてに該当する母店  
 営業店：令和5年度末において、下表に定める選定基準項目に原則としてすべて該当する営業店

選定基準項目	母店基準	営業店基準
① 保証承諾（総保証）対前年比	協会実績値 以上	105.0%以上
② 責任共有制度の承諾構成比（責任共有承諾／総保証承諾）	協会実績値 以上	75.0%以上
③ 総保証承諾における有担保保証の承諾構成比（有担保承諾／総保証承諾）	協会実績値 以上	10.0%以上
④ 保証債務残高（総保証）	300億円以上	35億円以上
⑤ 保証債務残高（総保証）対前年比	協会実績値 以上	94.0%以上
⑥ 保証債務残高（責任共有）	150億円以上	15億円以上
⑦ 期中管理残高比率（総保証）（期中管理残高／総保証債務残高）	協会実績値 以下	協会実績値 以下
⑧ 平残代弁率（総保証）	1.75%以下	1.65%以下

※貸付実行、弁済報告書等を年度内に協会宛に発出した場合であっても、その到着が翌年度となった場合は、数値に反映されません。

#### 2. 適正保証推進表彰を除く表彰

今年度終了後、実績に基づき選定します。

# OSAKAビジネスフェア2023を開催します 入場無料

当協会では、優れた技術や魅力ある商品・サービス等を有し、前向きにチャレンジしている中小企業・小規模事業者の皆さまに、自社PRの機会と出展者間の情報交換の場を提供するため、「OSAKAビジネスフェア2023」を開催します。

8回目の開催となる本フェアでは、大阪府内をはじめ、各府県のさまざまな分野の企業や公的機関・支援機関約150企業・団体がブース出展するほか、著名人による特別講演やミニセミナーなどを実施する予定です。

また、出展者および来場者のビジネスチャンスを拡大するため、ビジネスマッチングを促進する取組みを予定しています。詳細は決定次第、当協会Webサイトなどでお知らせします。

Credit Guarantee Corporation of Osaka  
**OSAKA**ビジネスフェア2023

開催日時 令和5年11月22日(水) 10:00~17:00  
会場 マイドームおおさか2階・3階 展示ホール

## 地域創生ファンドへの出資を決定しました

当協会は、令和5年5月30日付で「関西イノベーションネットワーク2号投資事業有限責任組合（愛称：イノベーションファンド25Next、以下「2号ファンド」という。）」に2億円の出資を決定いたしました。

2号ファンドは、当協会が令和元年9月から出資を行ってきた、関西イノベーションネットワーク投資事業有限責任組合（以下「1号ファンド」という。）の後継ファンドとして設立されたものです。

1号ファンドでは、スタートアップ企業25社（令和5年5月30日現在）への投資実績があり、地域における新事業創出に貢献しています。

あらたに設立された2号ファンドでは、「産学官ネットワークによるイノベーション・エコシステム」という1号ファンドのコンセプトを継承するとともに、あらたにシードステージ企業への投資にも取組み、引き続き社会課題の解決に挑戦する企業の成長支援を行います。

名称	関西イノベーションネットワーク2号投資事業有限責任組合 (愛称：イノベーションファンド25Next)
設立日	令和5年5月30日
ファンド総額	設立時22億3,000万円
組員	無限責任組員：池田泉州キャピタル株式会社 有限責任組員：大阪信用保証協会、株式会社池田泉州銀行ほか
存続期間	令和5年5月から10年
主な投資対象	大阪・関西万博が目指す「SDGsが達成される社会」「Society5.0の実現」に貢献する技術・ビジネスモデルを持った企業
投資形態	普通株式、優先出資、新株予約権、金銭債権、信託の受益権 等



最新情報は当協会Webサイトにてご確認ください。

大阪信用保証協会



信用保証協会に類似した  
偽サイト等にご注意ください。



当調査は、中小企業者の景気動向等を把握するために、株式会社日本政策金融公庫と共同で信用保証制度を利用されている企業の皆さまのご協力を得て、実施している調査です。

対象企業数 2,793件

回答企業数 682件 (回答率 24.4%)

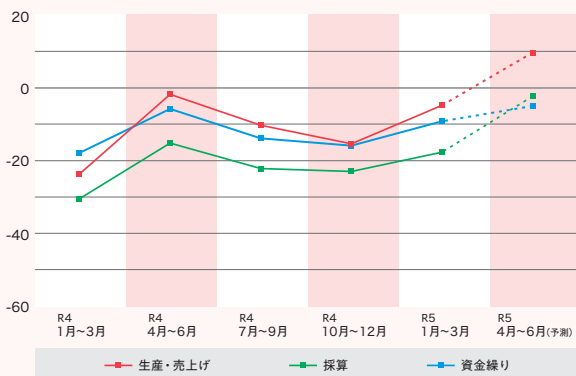
実施 令和5年3月

### 概況

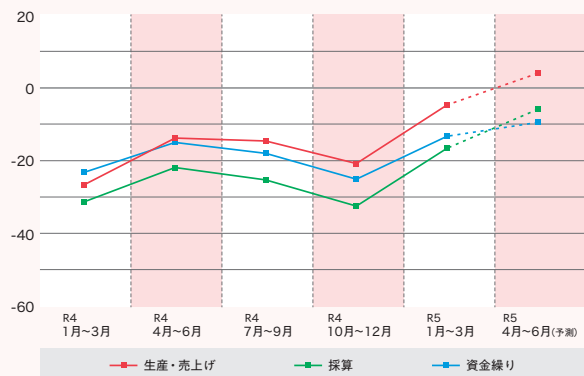
今回の調査(令和5年1月~3月(大阪))では、総合DIの全項目でマイナス幅が縮小しました。原材料価格の高騰等の影響は続くものの、インバウンドの増加など景気回復への明るい兆しが見られます。

来期については、全国、大阪ともに総合DIの全項目がさらに改善し、生産・売上げDIはプラスに転じる見込みです。経済活動の正常化が進むなか、業況のさらなる改善への期待が見受けられます。

総合DIの推移(大阪)



総合DIの推移(全国)



※対象企業数16,000件 回答企業数3,963件 (回答率24.8%)

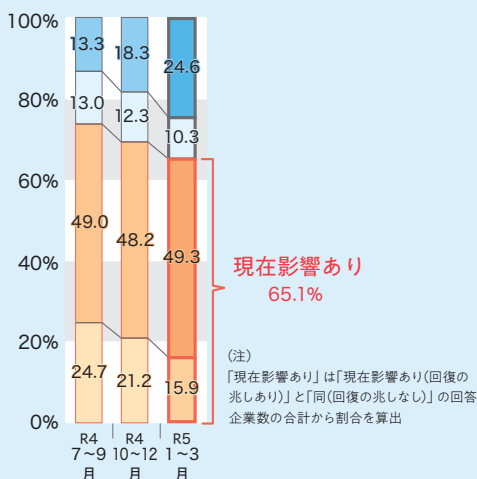
### 特別調査

#### 大阪府内の新型コロナウイルス感染症による企業活動への影響について

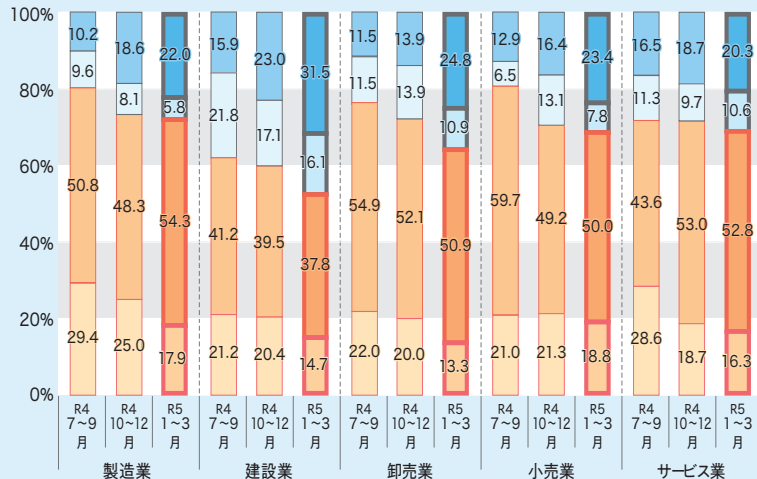
新型コロナウイルス感染症による影響について、「現在影響あり」と回答した企業の割合は65.1%と前回調査から減少し、20年4~6期以降、最も割合が低くなっています。また、「現在影響はなく、今後、影響が出る可能性が低い」と回答した企業は24.6%と前回調査の18.3%から増加しており、企業活動において新型コロナウイルス感染症の影響が緩和していることがうかがえます。

業種別でも、すべての業種で「現在影響あり」の割合が前回調査から減少し、特に卸売業では前回調査から7.9ポイント減少しています。

(1) 企業活動へのマイナスの影響(全体)



(2) 企業活動へのマイナスの影響(業種別)



■ 現在影響なし(今後、影響が出る可能性は低い) ■ 現在影響なし(今後、影響が出る可能性が高い) ■ 現在影響あり(回復の兆しあり) ■ 現在影響あり(回復の兆しなし)



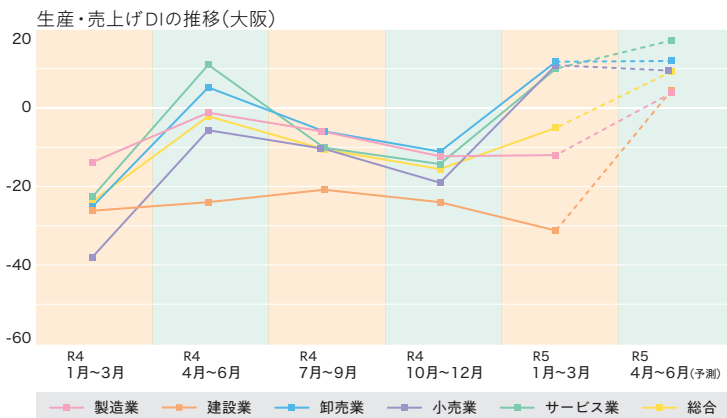
# 企業動向調査

## DIとは？

Diffusion Index

「増加」または「好転」・「容易」と回答した企業割合から「減少」または「悪化」・「困難」と回答した企業割合を差し引いた数値のことです。

## 生産・売上げ

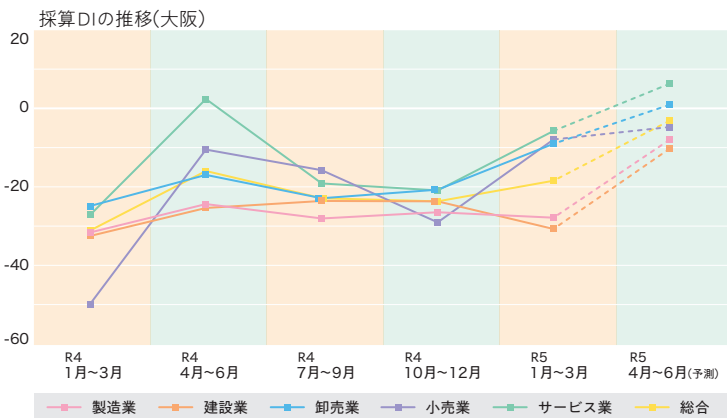


DIの実績・予測値 マイナス幅が大幅に縮小しました。

建設業以外の業種でマイナス幅が縮小し、卸売業、小売業、サービス業はプラスに転じました。来期については、製造業、建設業もプラスに転じ、卸売業、サービス業はプラス幅が拡大する見込みです。

	前期実績	今期実績	来期予測
製造業	△ 12.2	△ 11.9	4.1
建設業	△ 24.0	△ 31.3	4.8
卸売業	△ 11.0	12.1	12.3
小売業	△ 19.0	11.2	9.8
サービス業	△ 14.2	10.3	17.6
総合	△ 15.5	△ 4.9	9.6

## 採算

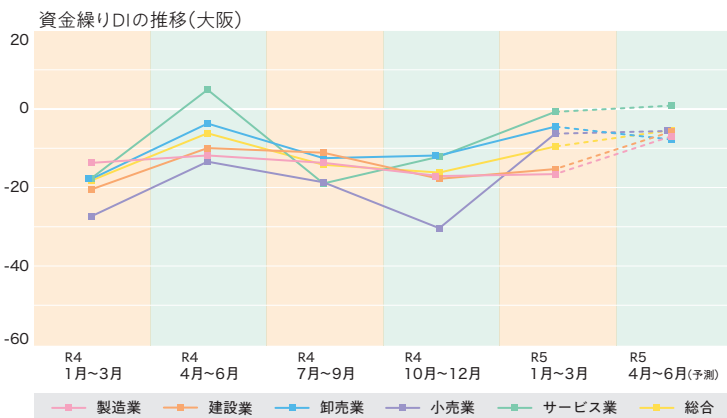


DIの実績・予測値 マイナス幅が縮小しました。

製造業、建設業を除く業種でマイナス幅が縮小しました。来期については、すべての業種で改善し、卸売業、サービス業はプラスに転じる見込みです。

	前期実績	今期実績	来期予測
製造業	△ 25.9	△ 27.3	△ 7.3
建設業	△ 23.1	△ 30.2	△ 9.6
卸売業	△ 20.1	△ 8.3	1.7
小売業	△ 28.5	△ 7.2	△ 4.0
サービス業	△ 20.3	△ 5.0	7.1
総合	△ 23.1	△ 17.8	△ 2.4

## 資金繰り



DIの実績・予測値 マイナス幅が縮小しました。

すべての業種でマイナス幅が縮小しました。来期については、卸売業を除く業種でマイナス幅が縮小し、サービス業はプラスに転じる見込みです。

	前期実績	今期実績	来期予測
製造業	△ 16.9	△ 16.4	△ 6.7
建設業	△ 17.6	△ 15.1	△ 5.5
卸売業	△ 11.6	△ 4.2	△ 7.5
小売業	△ 30.3	△ 6.0	△ 5.3
サービス業	△ 11.9	△ 0.4	1.2
総合	△ 16.0	△ 9.3	△ 5.1

## 事業概況

令和5年度第I四半期の保証承諾実績は、2,624億円（4月730億円、5月871億円、6月1,023億円）となり、前年同期を781億円（対前年比142.4%）上回りました。ゼロゼロ保証の返済本格化を迎え、借換需要の高まり等により増加しています。

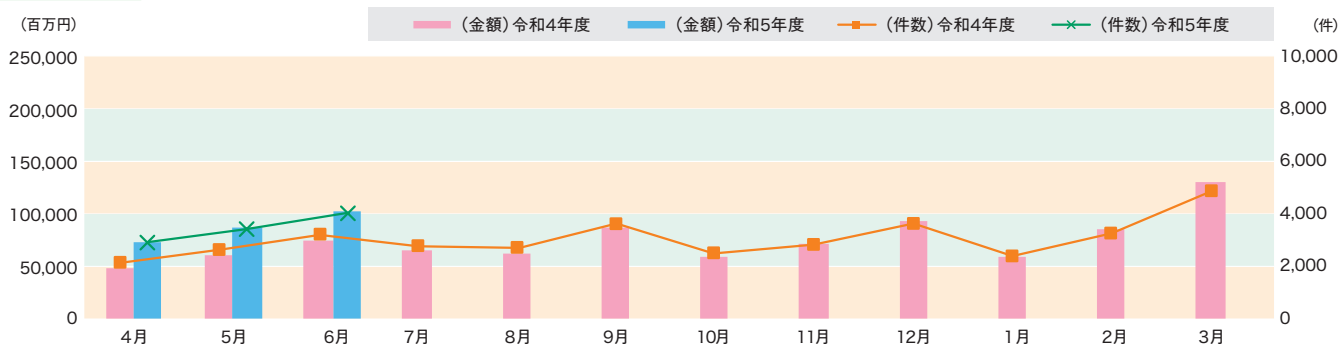
保証債務残高については、令和5年6月末で4兆1,287億円となりました。ゼロゼロ保証の返済が進んでいることから、令和5年3月末時点からは349億円減少しています。

一方、代位弁済については、原材料高や人手不足等の影響もあり、第I四半期で105億円と、前年同期より44億円（対前年比173.2%）の増加となりました。今後も、厳しい経済環境やゼロゼロ保証の返済状況を踏まえ、お客さまに寄り添いながら、金融と経営の一体支援に一層努めてまいります。

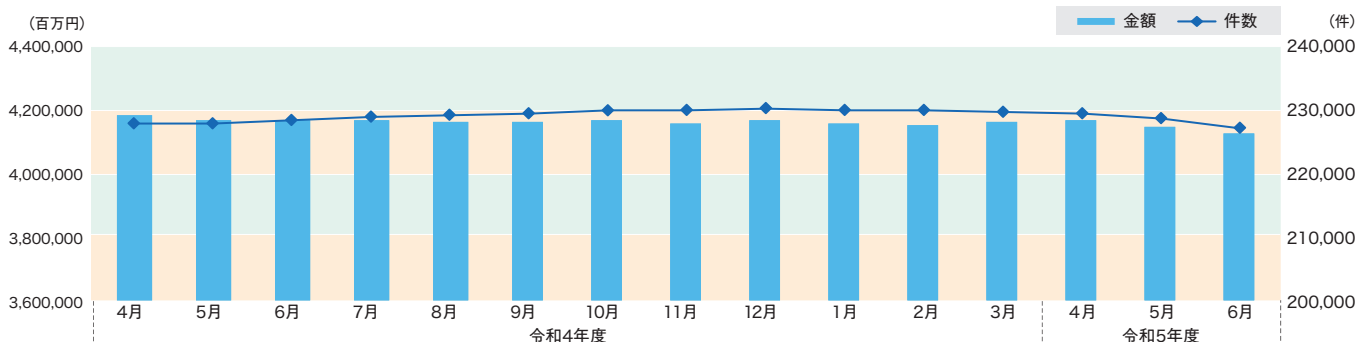
（単位：件、百万円）

		保証承諾		保証債務残高		代位弁済	
		件数	金額	件数	金額	件数	金額
令和4年度	第I四半期(4月~6月)	7,972	184,255	228,565	4,168,686	386	6,068
	第II四半期(7月~9月)	9,119	213,657	229,583	4,165,610	583	8,572
	第III四半期(10月~12月)	8,889	223,262	230,222	4,170,512	642	9,424
	第IV四半期(1月~3月)	10,482	274,405	229,874	4,163,587	744	11,100
	年度	36,462	895,579	229,874	4,163,587	2,355	35,165
令和5年度	第I四半期(4月~6月)	10,385	262,363	227,232	4,128,730	785	10,513
	年度	10,385	262,363	227,232	4,128,730	785	10,513

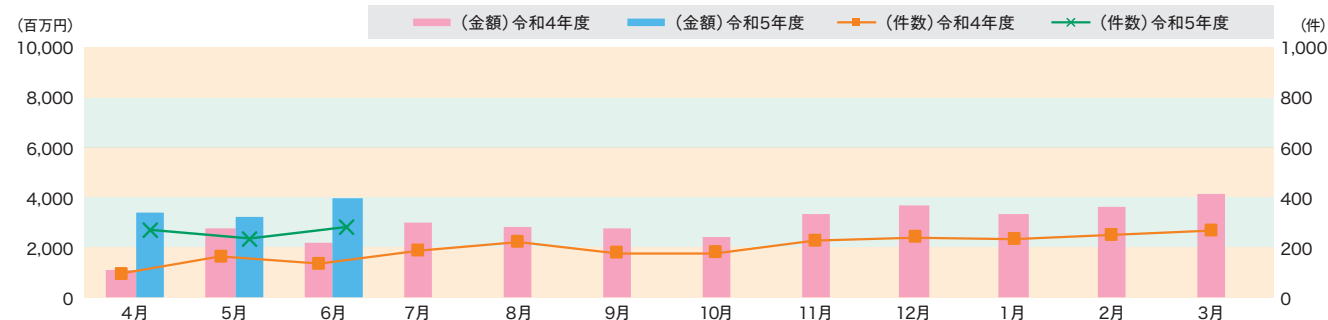
### 保証承諾



### 保証債務残高



### 代位弁済



# 金融機関別保証状況

令和5年6月末現在（単位:百万円、%）

金融機関名	保証承諾		代位弁済		保証債務残高		平均保証債務残高 代位弁済率 (R4.7 ~ R5.6)	期中管理残高 比率
		対前年比		対前年比		対前年比		
みずほ銀行	893	86.3	85	133.6	27,418	84.4	1.54	0.32
三菱UFJ銀行	2,733	177.0	196	137.4	90,867	87.7	0.85	0.67
三井住友銀行	3,910	103.4	558	136.2	154,202	83.4	1.82	0.58
りそな銀行	20,676	142.4	874	107.0	422,028	95.9	0.77	0.41
都市銀行計	28,211	135.1	1,713	119.6	694,516	91.3	1.06	0.48
北陸銀行	289	722.5	67	-	6,734	86.4	1.40	2.35
北國銀行	0	-	0	-	221	87.6	-	-
福井銀行	10	-	0	-	105	81.3	-	-
静岡銀行	0	-	0	-	110	100.1	-	-
三十三銀行	309	324.9	45	55.9	5,166	91.8	2.09	0.14
滋賀銀行	265	1,060.0	0	-	4,462	89.4	-	1.36
京都銀行	3,988	200.8	48	60.8	80,865	97.5	0.43	0.13
関西みらい銀行	25,384	132.8	864	233.6	436,764	99.4	0.89	0.37
池田泉州銀行	29,779	138.0	907	240.6	450,042	98.9	0.85	0.40
南都銀行	5,116	215.6	30	36.1	59,374	99.3	0.30	0.07
紀陽銀行	8,092	123.3	292	57.1	145,113	99.9	0.77	0.25
但馬銀行	447	1,861.0	0	-	3,266	101.6	0.08	0.05
阿波銀行	3,058	145.7	54	-	50,875	104.5	0.88	-
百十四銀行	355	213.9	26	-	7,851	93.9	0.48	0.20
伊予銀行	0	-	4	-	2,026	90.7	0.19	-
四国銀行	131	876.5	0	-	1,991	89.7	0.46	-
地方銀行計	77,307	142.9	2,336	155.8	1,255,141	99.1	0.80	0.33
商工組合中央金庫	133	165.9	53	468.3	2,967	70.1	4.40	1.28
政府系金融機関計	133	165.9	53	468.3	2,967	70.1	4.40	1.28
富山第一銀行	0	-	31	-	219	80.6	12.13	-
福邦銀行	3	-	0	-	360	69.4	-	-
名古屋銀行	10	17.5	50	-	946	86.3	10.85	-
みなど銀行	412	105.9	165	2,948.2	11,550	85.7	4.54	1.65
トマト銀行	0	-	0	-	604	77.5	5.54	-
徳島大正銀行	2,981	148.5	19	11.8	38,666	107.4	0.70	0.16
香川銀行	1,905	162.1	0	-	22,122	100.9	0.30	0.76
愛媛銀行	6	-	0	-	1,384	86.5	3.10	-
高知銀行	0	-	0	-	283	94.4	-	-
第二地方銀行計	5,317	146.5	265	133.7	76,166	100.3	1.47	0.55
京都信用金庫	4,644	194.0	24	48.5	50,447	108.1	1.12	0.52
京都中央信用金庫	1,302	141.3	1	-	14,396	118.7	0.20	0.91
大阪信用金庫	37,411	119.4	1,885	122.7	606,238	102.1	0.98	0.43
大阪厚生信用金庫	108	270.4	28	142.6	5,713	88.2	1.10	4.27
大阪シティ信用金庫	41,006	150.4	1,663	333.1	566,648	100.3	0.72	0.48
大阪商工信用金庫	6,413	135.6	297	387.4	100,293	102.0	1.27	0.49
永和信用金庫	6,083	259.6	171	345.1	75,141	104.4	1.19	0.52
北おおさか信用金庫	24,563	141.2	883	248.0	299,195	102.3	0.97	0.71
枚方信用金庫	4,599	165.5	329	501.9	52,871	105.7	1.52	0.59
きのくに信用金庫	62	92.6	0	-	1,720	92.7	-	0.29
播州信用金庫	266	536.4	0	-	3,522	102.3	1.39	0.43
尼崎信用金庫	21,478	153.7	728	429.8	257,680	102.9	1.30	0.41
信用金庫計	147,935	143.2	6,009	213.0	2,033,903	102.1	0.98	0.51
大同信用組合	215	202.9	0	-	5,306	91.9	0.65	0.61
成協信用組合	311	47.9	12	172.0	9,779	96.1	0.75	0.70
大阪貯蓄信用組合	35	766.7	0	-	397	86.0	-	1.06
のぞみ信用組合	2,226	180.4	125	188.8	30,669	97.2	1.37	0.20
中央信用組合	0	-	0	-	541	105.8	-	-
近畿産業信用組合	550	206.5	0	-	15,503	95.9	0.69	0.26
ミレ信用組合	103	764.9	0	-	3,305	89.2	1.17	0.17
信用組合計	3,439	151.3	137	130.2	65,582	95.8	1.03	0.32
SBJ銀行	20	-	0	-	443	93.1	-	-
その他金融機関計	20	-	0	-	456	90.5	-	-
合計	262,363	142.4	10,513	173.2	4,128,730	99.0	0.95	0.45

※保証債務残高が1億円未満の金融機関は表示していません。各金融機関群別の合計には含まれています。

※代理貸付を含みます。

※「期中管理残高比率」は、保証債務残高に対する延滞事故債務残高、代位弁済協議残高、代位弁済請求残高の合計の割合です。

## 金融機関別責任共有制度保証状況

令和5年6月末現在（単位:百万円、%）

金融機関名	保証承諾				保証債務残高			
	責任共有対象		責任共有対象外		責任共有対象		責任共有対象外	
	金額	構成比	金額	構成比	金額	構成比	金額	構成比
みずほ銀行	745	83.5	148	16.5	10,886	41.2	15,558	58.8
三菱UFJ銀行	1,808	66.2	925	33.8	36,759	45.1	44,707	54.9
三井住友銀行	3,407	87.1	502	12.9	89,280	62.2	54,273	37.8
りそな銀行	15,964	77.2	4,712	22.8	232,439	55.5	186,015	44.5
都市銀行計	21,925	77.7	6,287	22.3	369,363	55.1	300,554	44.9
北陸銀行	150	51.9	139	48.1	1,303	19.7	5,326	80.3
北國銀行	0	-	0	-	7	3.0	214	97.0
静岡銀行	0	-	0	-	24	22.0	85	78.0
三十三銀行	114	36.9	195	63.1	692	13.5	4,452	86.5
滋賀銀行	245	92.5	20	7.5	1,043	23.4	3,419	76.6
京都銀行	2,200	55.2	1,789	44.8	22,417	27.8	58,362	72.2
関西みらい銀行	13,511	53.2	11,873	46.8	190,636	44.1	241,971	55.9
池田泉州銀行	17,058	57.3	12,721	42.7	190,358	42.4	258,148	57.6
南都銀行	3,251	63.5	1,865	36.5	25,237	42.5	34,090	57.5
紀陽銀行	5,376	66.4	2,715	33.6	57,536	39.7	87,296	60.3
但馬銀行	72	16.0	375	84.0	388	11.9	2,878	88.1
阿波銀行	1,691	55.3	1,367	44.7	13,292	26.2	37,436	73.8
百十四銀行	155	43.7	200	56.3	1,428	18.2	6,423	81.8
伊予銀行	0	-	0	-	201	9.9	1,825	90.1
四国銀行	35	26.6	96	73.4	434	21.8	1,557	78.2
地方銀行計	43,917	56.8	33,390	43.2	505,138	40.5	743,612	59.5
商工組合中央金庫	118	88.2	16	11.8	1,909	65.4	1,011	34.6
政府系金融機関計	118	88.2	16	11.8	1,909	65.4	1,011	34.6
富山第一銀行	0	-	0	-	14	6.6	205	93.4
福邦銀行	3	100.0	0	-	6	1.8	354	98.2
名古屋銀行	0	-	10	100.0	152	16.1	793	83.9
みなと銀行	256	62.1	156	37.9	4,185	36.5	7,294	63.5
トマト銀行	0	-	0	-	182	30.2	422	69.8
徳島大正銀行	2,185	73.3	796	26.7	19,092	49.5	19,467	50.5
香川銀行	1,269	66.6	636	33.4	6,906	31.3	15,168	68.7
愛媛銀行	6	100.0	0	-	389	28.7	964	71.3
高知銀行	0	-	0	-	64	22.5	219	77.5
第二地方銀行計	3,719	69.9	1,598	30.1	31,022	40.9	44,887	59.1
京都信用金庫	1,229	26.5	3,415	73.5	9,550	19.0	40,839	81.0
京都中央信用金庫	625	48.0	677	52.0	3,578	24.9	10,817	75.1
大阪信用金庫	8,691	23.2	28,720	76.8	131,150	21.7	473,047	78.3
大阪厚生信用金庫	79	72.7	29	27.3	1,394	26.8	3,803	73.2
大阪シティ信用金庫	16,546	40.3	24,460	59.7	153,038	27.1	410,708	72.9
大阪商工信用金庫	4,093	63.8	2,320	36.2	37,908	37.8	62,247	62.2
永和信用金庫	1,711	28.1	4,372	71.9	13,226	17.8	61,058	82.2
北おおさか信用金庫	11,911	48.5	12,652	51.5	106,179	35.5	192,696	64.5
枚方信用金庫	1,673	36.4	2,926	63.6	12,475	23.6	40,387	76.4
きのくに信用金庫	15	24.2	47	75.8	154	9.0	1,565	91.0
播州信用金庫	53	20.0	213	80.0	350	9.9	3,172	90.1
尼崎信用金庫	9,271	43.2	12,207	56.8	78,455	30.5	178,592	69.5
信用金庫計	55,896	37.8	92,038	62.2	547,497	27.0	1,478,932	73.0
大同信用組合	15	7.0	200	93.0	764	14.4	4,542	85.6
成協信用組合	22	6.9	290	93.1	370	3.8	9,402	96.2
大阪貯蓄信用組合	0	-	35	100.0	0	-	397	100.0
のぞみ信用組合	1,043	46.8	1,183	53.2	11,378	37.2	19,234	62.8
中央信用組合	0	-	0	-	103	19.0	438	81.0
近畿産業信用組合	215	39.1	335	60.9	1,621	10.5	13,863	89.5
ミレ信用組合	91	88.8	12	11.2	398	12.1	2,906	87.9
信用組合計	1,385	40.3	2,054	59.7	14,635	22.3	50,864	77.7
SBJ銀行	0	-	20	100.0	0	-	443	100.0
その他金融機関計	0	-	20	100.0	0	-	443	100.0
合計	126,960	48.4	135,403	51.6	1,469,563	35.9	2,620,302	64.1

※保証債務残高が1億円未満の金融機関は表示していません。各金融機関群別の合計には含まれています。

※平成19年10月以降申込受付分について「責任共有」「責任共有外」別に集計したものです。

※社債保証、ABL保証などの部分保証として取扱いされる制度は「責任共有対象」に含まれています。

※保証債務残高は金融機関からの報告に基づき作成日時時点で当協会が集計した数値であり、責任共有負担金の計算根拠となるものではありません。

※代理貸付を含みます。

# 金融機関別有担保無担保別保証状況

令和5年6月末現在（単位:百万円、%）

金融機関名	保証承諾				保証債務残高			
	有担保		無担保		有担保		無担保	
		構成比		構成比		構成比		構成比
みずほ銀行	0	—	893	100.0	2,018	7.4	25,400	92.6
三菱UFJ銀行	146	5.3	2,587	94.7	16,702	18.4	74,165	81.6
三井住友銀行	561	14.3	3,349	85.7	23,467	15.2	130,735	84.8
りそな銀行	2,339	11.3	18,338	88.7	64,341	15.2	357,688	84.8
都市銀行計	3,045	10.8	25,166	89.2	106,529	15.3	587,987	84.7
北陸銀行	0	—	289	100.0	175	2.6	6,558	97.4
北國銀行	0	—	0	—	0	—	221	100.0
福井銀行	0	—	10	100.0	7	6.6	98	93.4
静岡銀行	0	—	0	—	24	21.7	86	78.3
三十三銀行	0	—	309	100.0	104	2.0	5,063	98.0
滋賀銀行	0	—	265	100.0	0	—	4,462	100.0
京都銀行	87	2.2	3,902	97.8	1,807	2.2	79,058	97.8
関西みらい銀行	1,550	6.1	23,834	93.9	50,229	11.5	386,536	88.5
池田泉州銀行	1,019	3.4	28,761	96.6	25,444	5.7	424,599	94.3
南都銀行	149	2.9	4,967	97.1	2,746	4.6	56,628	95.4
紀陽銀行	692	8.6	7,399	91.4	9,660	6.7	135,452	93.3
但馬銀行	0	—	447	100.0	0	—	3,266	100.0
阿波銀行	0	—	3,058	100.0	1,430	2.8	49,445	97.2
百十四銀行	0	—	355	100.0	280	3.6	7,571	96.4
伊予銀行	0	—	0	—	3	0.2	2,023	99.8
四国銀行	0	—	131	100.0	56	2.8	1,935	97.2
地方銀行計	3,546	4.6	73,761	95.4	92,038	7.3	1,163,103	92.7
商工組合中央金庫	102	76.2	32	23.8	394	13.3	2,573	86.7
政府系金融機関計	102	76.2	32	23.8	394	13.3	2,573	86.7
富山第一銀行	0	—	0	—	0	—	219	100.0
福邦銀行	0	—	3	100.0	4	1.0	357	99.0
名古屋銀行	0	—	10	100.0	1	0.1	945	99.9
みなと銀行	120	29.1	292	70.9	1,267	11.0	10,284	89.0
トマト銀行	0	—	0	—	0	—	604	100.0
徳島大正銀行	971	32.6	2,011	67.4	7,787	20.1	30,879	79.9
香川銀行	600	31.5	1,305	68.5	2,898	13.1	19,224	86.9
愛媛銀行	0	—	6	100.0	44	3.1	1,340	96.9
高知銀行	0	—	0	—	0	—	283	100.0
第二地方銀行計	1,691	31.8	3,627	68.2	12,000	15.8	64,166	84.2
京都信用金庫	18	0.4	4,626	99.6	357	0.7	50,091	99.3
京都中央信用金庫	0	—	1,302	100.0	92	0.6	14,304	99.4
大阪信用金庫	2,732	7.3	34,679	92.7	41,948	6.9	564,291	93.1
大阪厚生信用金庫	0	—	108	100.0	922	16.1	4,791	83.9
大阪シティ信用金庫	1,725	4.2	39,281	95.8	19,473	3.4	547,175	96.6
大阪商工信用金庫	1,151	17.9	5,263	82.1	11,552	11.5	88,741	88.5
永和信用金庫	289	4.7	5,794	95.3	3,165	4.2	71,976	95.8
北おおさか信用金庫	1,243	5.1	23,320	94.9	12,202	4.1	286,993	95.9
枚方信用金庫	34	0.7	4,565	99.3	576	1.1	52,295	98.9
きのくに信用金庫	0	—	62	100.0	5	0.3	1,714	99.7
播州信用金庫	0	—	266	100.0	8	0.2	3,513	99.8
尼崎信用金庫	370	1.7	21,108	98.3	6,230	2.4	251,450	97.6
信用金庫計	7,562	5.1	140,373	94.9	96,543	4.7	1,937,360	95.3
大同信用組合	0	—	215	100.0	15	0.3	5,291	99.7
成協信用組合	15	4.8	296	95.2	171	1.7	9,608	98.3
大阪貯蓄信用組合	0	—	35	100.0	0	—	397	100.0
のぞみ信用組合	127	5.7	2,100	94.3	1,242	4.1	29,427	95.9
中央信用組合	0	—	0	—	68	12.6	473	87.4
近畿産業信用組合	12	2.2	538	97.8	301	1.9	15,202	98.1
ミレ信用組合	0	—	103	100.0	59	1.8	3,245	98.2
信用組合計	154	4.5	3,286	95.5	1,857	2.8	63,725	97.2
SBJ銀行	0	—	20	100.0	0	—	443	100.0
その他金融機関計	0	—	20	100.0	13	2.9	443	97.1
合計	16,099	6.1	246,264	93.9	309,372	7.5	3,819,357	92.5

※ 保証債務残高が1億円未満の金融機関は表示していません。各金融機関群別の合計には含まれています。

※ 代理貸付を含みます。

## 地域・業種別 保証承諾状況

保証業務区域	区分	製造業		建設業		卸売業	
		件数	金額	件数	金額	件数	金額
本店	大阪市	592	15,576	798	21,340	803	24,712
	松原市	20	561	39	927	22	761
	藤井寺市	5	123	10	337	7	247
	羽曳野市	22	560	32	767	8	181
	富田林市	13	444	10	311	7	124
	南河内郡	3	82	12	255	2	57
堺支店	堺市	107	3,229	221	5,857	76	2,262
	高石市	6	205	11	329	3	115
	泉大津市	11	245	16	368	4	100
	和泉市	31	1,188	34	724	15	361
	岸和田市	30	922	61	1,695	17	627
	貝塚市	13	355	19	365	4	166
	泉佐野市	15	538	11	257	20	787
	泉南市	10	327	15	237	1	40
	阪南市	1	30	4	60	3	59
	大阪狭山市	1	4	17	408	1	3
	河内長野市	8	259	14	198	6	128
	泉北郡	3	130	11	357	5	170
	泉南郡	1	10	10	276	1	80
	東大阪支店	東大阪市	315	9,057	152	4,225	106
八尾市		173	4,547	86	1,943	38	1,189
柏原市		30	832	16	295	4	36
門真支店	門真市	45	998	66	1,435	6	124
	守口市	40	1,142	53	877	10	263
	大東市	50	1,105	27	536	12	318
	寝屋川市	22	541	69	1,346	6	94
	枚方市	18	455	96	1,889	16	307
	交野市	3	120	18	355	4	99
	四條畷市	1	10	19	276	2	63
千里支店	豊中市	63	1,392	94	1,930	30	1,081
	池田市	3	58	18	368	14	543
	箕面市	5	115	36	684	17	482
	吹田市	26	870	58	1,696	32	838
	摂津市	53	1,100	56	1,217	8	246
	茨木市	20	534	46	1,070	29	731
	高槻市	16	405	56	1,360	16	244
	三島郡	0	0	3	34	1	3
豊能郡	1	20	6	101	1	10	
合計		1,776	48,091	2,320	56,705	1,357	40,999
(前年比)		(133.8%)	(142.1%)	(128.0%)	(152.4%)	(129.4%)	(144.5%)

## 地域・業種別 保証承諾状況

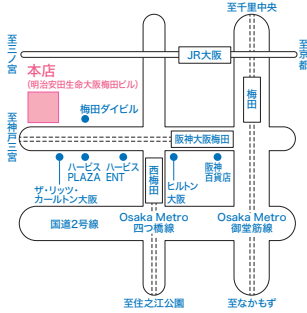
《地域内業種別承諾構成比》

保証業務区域	区分	製造業		建設業		卸売業	
		件数	金額	件数	金額	件数	金額
本店	大阪市	12.4%	12.4%	16.7%	17.0%	16.8%	19.6%
	松原市	18.7%	21.1%	36.4%	34.8%	20.6%	28.6%
	藤井寺市	11.1%	9.7%	22.2%	26.5%	15.6%	19.5%
	羽曳野市	22.4%	22.7%	32.7%	31.1%	8.2%	7.3%
	富田林市	25.5%	30.7%	19.6%	21.5%	13.7%	8.6%
	南河内郡	11.5%	14.3%	46.2%	44.5%	7.7%	9.9%
堺支店	堺市	15.6%	17.8%	32.2%	32.2%	11.1%	12.5%
	高石市	13.0%	15.1%	23.9%	24.3%	6.5%	8.5%
	泉大津市	18.3%	19.2%	26.7%	28.7%	6.7%	7.8%
	和泉市	21.1%	30.6%	23.1%	18.6%	10.2%	9.3%
	岸和田市	16.9%	19.3%	34.5%	35.5%	9.6%	13.1%
	貝塚市	23.2%	30.8%	33.9%	31.6%	7.1%	14.4%
	泉佐野市	17.9%	19.4%	13.1%	9.3%	23.8%	28.4%
	泉南市	27.0%	38.7%	40.5%	28.0%	2.7%	4.7%
	阪南市	4.5%	6.6%	18.2%	13.1%	13.6%	12.9%
	大阪狭山市	2.2%	0.5%	37.0%	43.5%	2.2%	0.3%
	河内長野市	20.5%	33.2%	35.9%	25.4%	15.4%	16.4%
	泉北郡	11.1%	14.7%	40.7%	40.4%	18.5%	19.2%
	泉南郡	4.3%	2.0%	43.5%	55.0%	4.3%	15.9%
	東大阪支店	東大阪市	37.5%	38.8%	18.1%	18.1%	12.6%
八尾市		42.7%	43.6%	21.2%	18.6%	9.4%	11.4%
柏原市		48.4%	59.0%	25.8%	20.9%	6.5%	2.5%
門真支店	門真市	21.5%	21.7%	31.6%	31.1%	2.9%	2.7%
	守口市	22.9%	29.7%	30.3%	22.8%	5.7%	6.8%
	大東市	33.8%	32.5%	18.2%	15.8%	8.1%	9.3%
	寝屋川市	12.0%	16.0%	37.7%	39.8%	3.3%	2.8%
	枚方市	6.3%	8.3%	33.4%	34.4%	5.6%	5.6%
	交野市	5.9%	10.6%	35.3%	31.3%	7.8%	8.7%
	四條畷市	2.0%	1.3%	38.0%	36.3%	4.0%	8.3%
千里支店	豊中市	18.7%	18.7%	27.9%	25.9%	8.9%	14.5%
	池田市	3.6%	2.9%	21.4%	18.4%	16.7%	27.1%
	箕面市	3.7%	3.6%	26.5%	21.5%	12.5%	15.2%
	吹田市	10.7%	14.2%	23.8%	27.6%	13.1%	13.6%
	摂津市	27.6%	23.5%	29.2%	26.0%	4.2%	5.3%
	茨木市	10.1%	11.2%	23.1%	22.4%	14.6%	15.3%
	高槻市	8.0%	10.0%	27.9%	33.7%	8.0%	6.0%
	三島郡	0.0%	0.0%	37.5%	31.5%	12.5%	2.8%
豊能郡	11.1%	14.1%	66.7%	71.4%	11.1%	6.8%	
合計		17.1%	18.3%	22.3%	21.6%	13.1%	15.6%

小売業		飲食店		サービス業		不動産業		その他		合計			
件数	金額	件数	金額	件数	金額	件数	金額	件数	金額	件数	(前年比)	金額	(前年比)
433	9,938	317	5,092	963	22,026	671	20,650	209	6,480	4,786	(133.4%)	125,814	(145.7%)
11	279	3	9	7	65	3	50	2	11	107	(98.2%)	2,663	(105.1%)
5	112	1	50	9	286	5	55	3	60	45	(125.0%)	1,270	(161.2%)
18	542	1	25	9	143	3	73	5	180	98	(142.0%)	2,471	(168.1%)
6	146	1	5	8	205	2	99	4	113	51	(106.3%)	1,447	(143.4%)
3	33	1	2	3	65	0	0	2	80	26	(130.0%)	573	(168.6%)
72	2,022	21	350	109	2,115	48	1,013	33	1,318	687	(124.2%)	18,165	(128.8%)
7	207	2	7	8	198	2	78	7	217	46	(112.2%)	1,356	(173.9%)
5	49	1	5	8	146	2	4	13	363	60	(130.4%)	1,279	(127.0%)
23	526	3	48	22	414	7	210	12	416	147	(141.3%)	3,887	(163.5%)
18	357	6	48	26	553	9	255	10	322	177	(134.1%)	4,778	(155.0%)
8	91	0	0	7	91	2	24	3	62	56	(101.8%)	1,153	(125.4%)
8	200	5	96	15	389	7	308	3	200	84	(147.4%)	2,774	(156.5%)
3	58	0	0	4	64	2	39	2	80	37	(127.6%)	845	(134.3%)
3	56	0	0	7	183	1	21	3	48	22	(91.7%)	457	(78.0%)
12	237	2	46	9	162	3	27	1	50	46	(164.3%)	937	(171.7%)
5	95	1	3	5	98	0	0	0	0	39	(139.3%)	781	(176.5%)
3	160	0	0	2	34	1	10	2	23	27	(180.0%)	883	(246.7%)
4	79	0	0	4	31	3	26	0	0	23	(88.5%)	502	(104.3%)
59	1,612	15	172	83	1,805	38	718	73	2,388	841	(129.4%)	23,327	(156.5%)
22	427	13	281	33	610	15	479	25	946	405	(144.6%)	10,421	(181.9%)
4	51	1	28	2	45	4	74	1	50	62	(172.2%)	1,411	(210.4%)
22	377	10	56	19	317	20	459	21	844	209	(125.9%)	4,610	(129.0%)
12	250	5	80	24	369	20	600	11	268	175	(116.7%)	3,849	(138.6%)
17	454	4	17	18	281	10	250	10	441	148	(105.0%)	3,402	(117.0%)
20	500	11	47	31	325	16	359	8	173	183	(147.6%)	3,384	(136.2%)
27	556	20	249	68	889	34	928	8	227	287	(149.5%)	5,499	(159.1%)
7	126	2	10	6	105	4	93	7	227	51	(150.0%)	1,134	(193.6%)
6	82	2	7	12	137	3	14	5	173	50	(161.3%)	762	(84.9%)
39	1,048	15	245	51	854	37	760	8	148	337	(112.7%)	7,459	(108.4%)
15	459	4	35	14	267	9	172	7	101	84	(110.5%)	2,003	(120.6%)
29	764	4	75	27	352	7	180	11	527	136	(191.5%)	3,179	(236.7%)
26	666	13	314	50	791	32	842	7	125	244	(118.4%)	6,142	(130.3%)
11	252	3	18	21	458	7	178	33	1,208	192	(123.9%)	4,676	(115.4%)
33	696	7	167	34	670	19	705	11	212	199	(108.7%)	4,786	(112.8%)
28	321	17	180	25	347	26	602	17	576	201	(132.2%)	4,034	(108.0%)
1	20	1	2	2	49	0	0	0	0	8	(88.9%)	108	(256.5%)
0	0	0	0	0	0	1	11	0	0	9	(112.5%)	142	(298.9%)
1,025	23,846	512	7,767	1,745	35,936	1,073	30,364	577	18,655	10,385	(130.3%)	262,363	(142.4%)
(145.4%)	(165.0%)	(184.2%)	(213.8%)	(130.3%)	(148.6%)	(111.3%)	(105.4%)	(116.1%)	(135.6%)	(130.3%)	-	(142.4%)	-

小売業		飲食店		サービス業		不動産業		その他		合計	
件数	金額	件数	金額	件数	金額	件数	金額	件数	金額	件数	金額
9.0%	7.9%	6.6%	4.0%	20.1%	17.5%	14.0%	16.4%	4.4%	5.2%	100.0%	100.0%
10.3%	10.5%	2.8%	0.3%	6.5%	2.4%	2.8%	1.9%	1.9%	0.4%	100.0%	100.0%
11.1%	8.8%	2.2%	3.9%	20.0%	22.5%	11.1%	4.3%	6.7%	4.7%	100.0%	100.0%
18.4%	22.0%	1.0%	1.0%	9.2%	5.8%	3.1%	3.0%	5.1%	7.3%	100.0%	100.0%
11.8%	10.1%	2.0%	0.3%	15.7%	14.2%	3.9%	6.8%	7.8%	7.8%	100.0%	100.0%
11.5%	5.7%	3.8%	0.3%	11.5%	11.3%	0.0%	0.0%	7.7%	14.0%	100.0%	100.0%
10.5%	11.1%	3.1%	1.9%	15.9%	11.6%	7.0%	5.6%	4.8%	7.3%	100.0%	100.0%
15.2%	15.3%	4.3%	0.5%	17.4%	14.6%	4.3%	5.8%	15.2%	16.0%	100.0%	100.0%
8.3%	3.8%	1.7%	0.4%	13.3%	11.4%	3.3%	0.3%	21.7%	28.4%	100.0%	100.0%
15.6%	13.5%	2.0%	1.2%	15.0%	10.6%	4.8%	5.4%	8.2%	10.7%	100.0%	100.0%
10.2%	7.5%	3.4%	1.0%	14.7%	11.6%	5.1%	5.3%	5.6%	6.7%	100.0%	100.0%
14.3%	7.8%	0.0%	0.0%	12.5%	7.9%	3.6%	2.1%	5.4%	5.4%	100.0%	100.0%
9.5%	7.2%	6.0%	3.5%	17.9%	14.0%	8.3%	11.1%	3.6%	7.2%	100.0%	100.0%
8.1%	6.9%	0.0%	0.0%	10.8%	7.6%	5.4%	4.6%	5.4%	9.5%	100.0%	100.0%
13.6%	12.3%	0.0%	0.0%	31.8%	40.0%	4.5%	4.6%	13.6%	10.5%	100.0%	100.0%
26.1%	25.3%	4.3%	4.9%	19.6%	17.3%	6.5%	2.9%	2.2%	5.3%	100.0%	100.0%
12.8%	12.2%	2.6%	0.4%	12.8%	12.5%	0.0%	0.0%	0.0%	0.0%	100.0%	100.0%
11.1%	18.1%	0.0%	0.0%	7.4%	3.8%	3.7%	1.1%	7.4%	2.6%	100.0%	100.0%
17.4%	15.7%	0.0%	0.0%	17.4%	6.2%	13.0%	5.2%	0.0%	0.0%	100.0%	100.0%
7.0%	6.9%	1.8%	0.7%	9.9%	7.7%	4.5%	3.1%	8.7%	10.2%	100.0%	100.0%
5.4%	4.1%	3.2%	2.7%	8.1%	5.9%	3.7%	4.6%	6.2%	9.1%	100.0%	100.0%
6.5%	3.6%	1.6%	2.0%	3.2%	3.2%	6.5%	5.2%	1.6%	3.5%	100.0%	100.0%
10.5%	8.2%	4.8%	1.2%	9.1%	6.9%	9.6%	10.0%	10.0%	18.3%	100.0%	100.0%
6.9%	6.5%	2.9%	2.1%	13.7%	9.6%	11.4%	15.6%	6.3%	7.0%	100.0%	100.0%
11.5%	13.3%	2.7%	0.5%	12.2%	8.2%	6.8%	7.3%	6.8%	13.0%	100.0%	100.0%
10.9%	14.8%	6.0%	1.4%	16.9%	9.6%	8.7%	10.6%	4.4%	5.1%	100.0%	100.0%
9.4%	10.1%	7.0%	4.5%	23.7%	16.2%	11.8%	16.9%	2.8%	4.1%	100.0%	100.0%
13.7%	11.1%	3.9%	0.9%	11.8%	9.2%	7.8%	8.2%	13.7%	20.0%	100.0%	100.0%
12.0%	10.8%	4.0%	0.9%	24.0%	17.9%	6.0%	1.8%	10.0%	22.7%	100.0%	100.0%
11.6%	14.0%	4.5%	3.3%	15.1%	11.5%	11.0%	10.2%	2.4%	2.0%	100.0%	100.0%
17.9%	22.9%	4.8%	1.7%	16.7%	13.3%	10.7%	8.6%	8.3%	5.0%	100.0%	100.0%
21.3%	24.0%	2.9%	2.4%	19.9%	11.1%	5.1%	5.7%	8.1%	16.6%	100.0%	100.0%
10.7%	10.8%	5.3%	5.1%	20.5%	12.9%	13.1%	13.7%	2.9%	2.0%	100.0%	100.0%
5.7%	5.4%	1.6%	0.4%	10.9%	9.8%	3.6%	3.8%	17.2%	25.8%	100.0%	100.0%
16.6%	14.5%	3.5%	3.5%	17.1%	14.0%	9.5%	14.7%	5.5%	4.4%	100.0%	100.0%
13.9%	8.0%	8.5%	4.5%	12.4%	8.6%	12.9%	14.9%	8.5%	14.3%	100.0%	100.0%
12.5%	18.5%	12.5%	1.9%	25.0%	45.4%	0.0%	0.0%	0.0%	0.0%	100.0%	100.0%
0.0%	0.0%	0.0%	0.0%	0.0%	0.0%	11.1%	7.7%	0.0%	0.0%	100.0%	100.0%
9.9%	9.1%	4.9%	3.0%	16.8%	13.7%	10.3%	11.6%	5.6%	7.1%	100.0%	100.0%

## 本店



最寄駅 Osaka Metro 四つ橋線「西梅田駅」北改札  
JR「大阪駅」桜橋口 阪神電車「大阪梅田駅」西口

〒530-8214 大阪市北区梅田3-3-20(明治安田生命大阪梅田ビル4~7・9階)

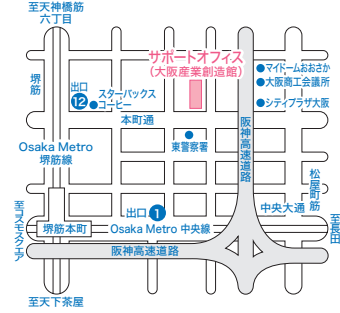
お問い合わせ先 保証事務課 TEL:06-6131-7321

※お客さまからの保証申し込み・ご相談は、サポートオフィスにて行っております。

保証業務区域 大阪市、松原市、藤井寺市、羽曳野市、富田林市、太子町、河内町、千早赤阪村

## サポートオフィス

本店保証業務区域のお客さまの保証お申し込み・ご相談はこちらで行っております。

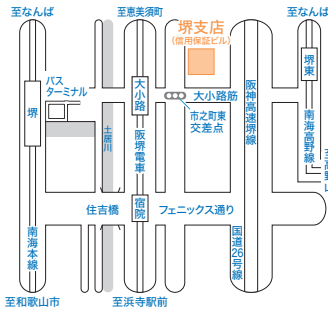


最寄駅 Osaka Metro 中央線・堺筋線「堺筋本町駅」

〒541-0053 大阪市中央区本町1-4-5(大阪産業創造館10階)

お問い合わせ先 経営相談課 TEL:06-6260-1730

## 堺支店



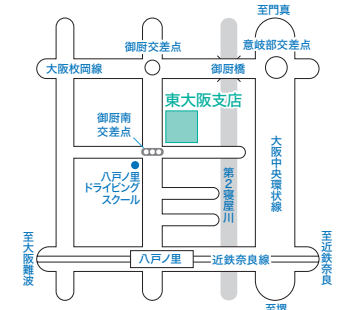
最寄駅 阪堺電車「大小路駅」南海本線「堺駅」東口  
南海高野線「堺東駅」西出口

〒590-0946 堺市堺区熊野町東3-1-4 信用保証ビル

お問い合わせ先 保証事務課 TEL:072-223-3011

保証業務区域 堺市、高石市、泉大津市、和泉市、岸和田市、貝塚市、泉佐野市、泉南市、阪南市、大阪狭山市、河内長野市、忠岡町、熊取町、田尻町、岬町

## 東大阪支店



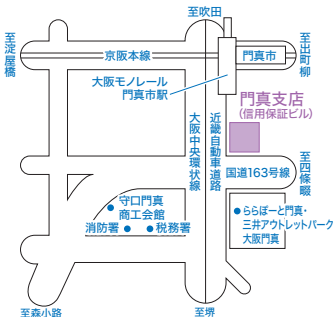
最寄駅 近鉄奈良線「八戸ノ里駅」

〒577-0035 東大阪市御厨中2-1-1

お問い合わせ先 業務管理課 TEL:06-6781-9511

保証業務区域 東大阪市、八尾市、柏原市

## 門真支店



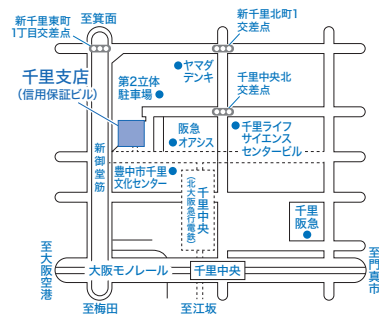
最寄駅 京阪本線「門真市駅」大阪モノレール「門真市駅」

〒571-8567 門真市新橋町34-21 信用保証ビル

お問い合わせ先 業務管理課 TEL:06-6906-2511

保証業務区域 門真市、守口市、大東市、寝屋川市、枚方市、交野市、四條畷市

## 千里支店



最寄駅 北大阪急行「千里中央駅」北改札口 大阪モノレール「千里中央駅」

〒560-0082 豊中市新千里東町1-2-4 信用保証ビル

お問い合わせ先 業務管理課 TEL:06-6835-3005

保証業務区域 豊中市、池田市、箕面市、吹田市、摂津市、茨木市、高槻市、島本町、豊能町、能勢町

## 一般財団法人 信用保証サービスセンター

### 業務のご案内

大阪府内の中小企業の振興を図るため、主として次の事業を行います。

- ・中小企業の振興に関する調査、研究および刊行物の発行
- ・不動産、損害保険、生命保険などに関する相談および調査
- ・事務所、展示場などの提供・その他サービスセンターの目的を達成するために必要な事業

